

... در کار کارگزاریان بنگر و آنان را با آزمودن به کار گمار و به
میل خود و بی مشورت دیگران آن‌ها را سرپرست کاری مکن ...
از نامه حضرت علی (ع) به مالک اشتر



جمهوری اسلامی ایران
وزارت علوم، تحقیقات و فناوری
سازمان سنجش آموزش کشور

صبح جمعه

۹۵/۸/۱۴

دفترچه شماره ۱ از ۱

آزمون متقاضیان کارشناسی رسمی دادگستری

سال ۱۳۹۵

رشته امور وسائط نقلیه موتوری زمینی - کد رشته ۲۱
(کد دفترچه ۴۱۸)

نام و نام خانوادگی:	شماره داوطلبی:
تعداد سؤال: ۶۰	مدت پاسخگویی: ۱۰۰ دقیقه

عنوان مواد امتحانی، تعداد و شماره سؤال‌ها

ردیف	مواد امتحانی	تعداد سؤال	از شماره	تا شماره	شماره صفحات
۱	الف - مجموعه سؤالات رشته امور وسائط نقلیه موتوری زمینی - ویژه افسران	۶۰	۱	۶۰	۳ تا ۱۰
۲	ب - مجموعه سؤالات رشته امور وسائط نقلیه موتوری زمینی - ویژه مهندسين	۶۰	۶۱	۶۰	۱۱ تا ۱۵

توجه: هر گروه از داوطلبان، فقط به سؤالات مربوط به گروه خود پاسخ دهند.

این آزمون نمره منفی دارد.
استفاده از ماشین حساب مجاز نمی‌باشد.

آبان‌ماه - سال ۱۳۹۵

توجه:

۱- داوطلبان بخش تصادفات و تعیین خسارت (مخصوص افسران) رشته امور وسائط نقلیه موتوری زمینی، باید توجه داشته باشند که فقط به سؤالات ویژه گروه خود، یعنی بخش الف - مجموعه سؤالات رشته امور وسائط نقلیه موتوری زمینی - ویژه افسران (سؤالات ۱ تا ۶۰ در صفحات ۳ تا ۱۰) پاسخ دهند.

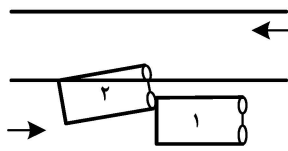
۲- داوطلبان بخش ارزیابی وسائط نقلیه موتوری (مخصوص مهندسين) رشته امور وسائط نقلیه موتوری زمینی، باید توجه داشته باشند که فقط به سؤالات ویژه گروه خود، یعنی بخش ب - مجموعه سؤالات رشته امور وسائط نقلیه موتوری زمینی - ویژه مهندسين (سؤالات ۱ تا ۶۰ در صفحات ۱۱ تا ۱۵) پاسخ دهند.

الف - مجموعه سؤالات ویژه افسران (صفحات ۳ تا ۱۰):

- ۱- در بهره‌برداری از نظریه پزشکی قانونی در رسیدگی به تصادفات وسیله نقلیه با عابر، کدام مورد صحیح است؟
 (۱) علت مرگ مشخص می‌شود.
 (۲) زمان مرگ مشخص می‌شود.
 (۳) ضایعات جسمانی و صدمات مشخص می‌شود.
 (۴) به مشخص شدن مسیر حرکت وسیله نقلیه و عابر کمک می‌کند.
- ۲- چنانچه راننده لحظه تصادف، کودک باشد، علت اصلی تصادف کدام است؟
 (۱) عدم کنترل کافی از سوی مأمورین ذی‌ربط
 (۲) عدول از نظامات دولتی از سوی راننده
 (۳) نقص فنی وسیله نقلیه
 (۴) قصور والدین
- ۳- شهادت شهود در رسیدگی به تصادفات، در کدام موارد زیر، مؤثر است؟
 (۱) راننده متواری شده باشد.
 (۲) رنگ وسیله نقلیه نامشخص باشد.
 (۳) با دلایل فنی وقوع تصادف، همسو باشد.
 (۴) تصادف در شب‌هنگام به‌وقوع پیوسته باشد.
- ۴- کدام مورد در خصوص سوار شدن و سوار کردن اشخاص روی گلگیر یا رکاب و یا سایر قسمت‌های بیرونی وسیله نقلیه، صحیح است؟
 (۱) شب‌هنگام و در مواقع سبک بودن ترافیک، مجاز است.
 (۲) با اجازه مأمورین انتظامی بلامانع است.
 (۳) با رعایت احتیاط بلامانع است.
 (۴) ممنوع است.
- ۵- اگر هنگام سوار شدن و یا پیاده شدن مسافر یا سرنشین از وسایل نقلیه سواری در حال حرکت، تصادفی رخ دهد، مسئول کیست؟
 (۱) راننده
 (۲) مسافر یا سرنشین
 (۳) ۷۰٪ راننده و ۳۰٪ سرنشین
 (۴) مسئولیت مشترک به میزان ۵۰٪ راننده و ۵۰٪ سرنشین یا مسافر
- ۶- هرکس که مسئول حرکت و هدایت حیوانات است، هنگام عبور از عرض یا طول راه و معابر در شب، باید کدام اقدام زیر را انجام دهد؟
 (۱) ابتدا باید راه را مسدود کند و آنگاه حیوانات را عبور دهد.
 (۲) به‌صورت دسته‌دسته و با رعایت احتیاط، حیوانات را عبور دهد.
 (۳) با استفاده از چراغ‌های دستی و جلیقه شبرنگ، آنها را عبور دهد.
 (۴) با استفاده از علائم سیار، مانند فانوس الکتریکی و راکت شبرنگ آنها را عبور دهد.
- ۷- کدام مورد در خصوص ورود و عبور عابران پیاده و انواع وسایل نقلیه غیرمجاز و عبور دادن دام از آزادراه‌ها و همچنین توقف وسایل نقلیه در خطوط عبور، صحیح است؟
 (۱) فقط مجاز به عبور در طول آزادراه هستند، آن‌هم مشروط به استفاده از علائم هشداردهنده.
 (۲) با اجازه مأمورین انتظامی بلامانع است.
 (۳) در شب‌ها ممنوع است.
 (۴) ممنوع است.
- ۸- میزان سرعت در راه‌های برون‌شهری و مناطق غیرمسکونی در جاده‌ها، به ترتیب در روزها و شب‌ها، حداکثر چند کیلومتر در ساعت است؟
 (۱) ۹۵ ، ۸۵
 (۲) ۱۰۰ ، ۹۰
 (۳) ۹۵ ، ۱۰۰
 (۴) ۱۱۰ ، ۹۰

- ۹- در برخورد راه اصلی با فرعی، چنانچه تصادفی روی بدهد، در کدام شرایط، راننده مسیر اصلی هم در تصادف مسئولیت خواهد داشت؟ (هر دو راننده، در مسیر مجاز خود طی طریق می نمایند.)
- (۱) راننده مسیر اصلی، بدون استفاده از عینک که در گواهینامه وی قید شده از تقاطع عبور کرده باشد.
 (۲) میزان خسارت وارده به اتومبیل مسیر فرعی، بسیار سنگین باشد.
 (۳) راننده مسیر اصلی با سرعت غیرمجاز، طی طریق کرده باشد.
 (۴) راننده مسیر اصلی، بدون توقف از تقاطع عبور کرده باشد.
- ۱۰- در راههایی که مسیر حرکت وسایل نقلیه به علت وجود موانع ثابت، اعم از وسایل نقلیه پارک شده، مصالح ساختمانی، اشیاء، عملیات عمرانی، حفاری و خرابی راه بسته باشد، یا برای عبور از مسیر مجاز فضای کافی نباشد، حق تقدم عبور با کدام وسیله نقلیه است؟
- (۱) توقف کرده و اجازه عبور به وسیله نقلیه مقابل بدهد.
 (۲) مسیر عبور آن، باز یا سهم عبور بیشتری را دارا باشد.
 (۳) از باقیمانده راست به چپ راه، منحرف نشده باشد.
 (۴) از نیمه راست باقیمانده راه عبور کند.
- ۱۱- یک دستگاه سواری سوزوکی ویتارا مدل ۹۵، از ناحیه جلو در قسمت چپ دچار تصادف شده و نیاز است که قطعات سپر و گلگیر آن عوض شود. میزان خسارت وارده، چند میلیون ریال است؟
- (۱) ۴۰
 (۲) ۲۵
 (۳) ۳۵
 (۴) ۳۰
- ۱۲- راننده سواری رانا مدل ۹۴، از قسمت جلو تصادف کرده و قطعات سپر جلو، جلوی پنجره، در موتور، سینی فن نیاز به تعویض پیدا کرده است. میزان خسارت وارده، چند میلیون ریال است؟
- (۱) ۱۵
 (۲) ۲۰
 (۳) ۲۲
 (۴) ۲۵
- ۱۳- راننده سواری سوناتا ۲۰۱۴ تیپ YF، از قسمت عقب سمت راست تصادف کرده و قطعات سپر عقب کامل، گلگیر عقب راست، در صندوق عقب، شیشه عقب و چراغ خطر، نیاز به تعویض دارد. میزان خسارت وارده، چند میلیون ریال است؟
- (۱) ۷۰۰
 (۲) ۵۰۰
 (۳) ۶۵
 (۴) ۴۵
- ۱۴- راننده سواری آژرا ۲۰۱۳ سفید رنگ، از قسمت های جلوی راست، شامل گلگیر، در موتور، جلو پنجره، سپر جلو، چراغ جلو و پروژکتور داخل سپر تصادف کرده و قطعات مذکور تعویضی است. میزان خسارت وارده، چند میلیون ریال است؟
- (۱) ۹۰۰
 (۲) ۸۰۰
 (۳) ۷۰۰
 (۴) ۶۰۰
- ۱۵- برای محاسبه زمان عابر، از کدام فرمول استفاده می شود؟
- $$T = \frac{V}{۳۶۰۰(L)} \quad (۱)$$
- $$T = \frac{۳۶۰۰(V)}{L} \quad (۲)$$
- $$T = \frac{V}{L} \quad (۳)$$
- $$T = \frac{L}{V} \quad (۴)$$
- ۱۶- راننده یک اتومبیل سواری، با مشاهده عابری که از سمت چپ جاده و از شمال به جنوب، عرض جاده را طی می کرده، مبادرت به ترمز می کند. این راننده پس از به جای گذاشتن ۲۰ متر خط ترمز در سطح جاده آسفالتی و با برخورد با عابر، متوقف می شود. چنانچه ضریب اصطکاک آسفالت ۷۰٪ و شتاب ثقل زمین ۹٫۸۱ متر بر مجذور ثانیه باشد، سرعت راننده چند کیلومتر بر ساعت است؟
- (۱) ۷۵
 (۲) ۶۵
 (۳) ۶۰
 (۴) ۵۰

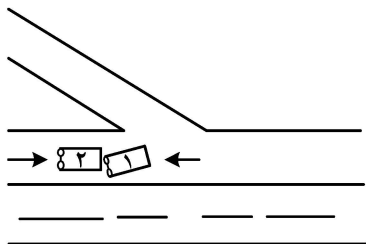
- ۱۷- معیار فاصله طولی مناسب برای پیشگیری از تصادف، کدام است؟
 (۱) سرعت وسیله نقلیه تقسیم بر ۱۰، حاصل، ضربدر خودش
 (۲) سرعت وسیله نقلیه تقسیم بر ۸، حاصل، ضربدر خودش
 (۳) به ازای هر ۳۰ کیلومتر سرعت در ساعت، ۴ متر
 (۴) به ازای هر ۵۰ کیلومتر سرعت در ساعت، ۳ متر
- ۱۸- میزان خلاصی فرمان از چند درجه بالاتر باشد، نقص فنی محسوب می‌شود؟
 (۱) پنج
 (۲) ده
 (۳) پانزده
 (۴) سی
- ۱۹- در گروکی روبه‌رو، علت تصادف کدام است؟
 (۱) سبقت غیرمجاز
 (۲) عدم توجه کافی به جلو
 (۳) عدم رعایت فاصله طولی
 (۴) عدم رعایت فاصله قبل و بعد از سبقت
- ۲۰- کدام مورد در خصوص ویژگی‌های تصادف خروج از جاده، صحیح است؟
 (۱) آثار کشیدگی و کندگی قبل از برخورد با مانع یا واژگونی وسیله، در صحنه وجود دارد.
 (۲) آثار انعکاسی و خط ترمز وجود ندارد و زاویه خروج باز است.
 (۳) آثار خط ترمز و تغییر مسیر وجود دارد.
 (۴) زاویه خروج تنگ است.
- ۲۱- در راه‌های مسطح که دو طرف راه، منتهی به کوه و پرتگاه می‌باشد، حق تقدم عبور با راننده کدام وسیله نقلیه است؟
 (۱) وسیله نقلیه او کوچک‌تر است.
 (۲) وسیله نقلیه او بزرگ‌تر است.
 (۳) در طرف پرتگاه است.
 (۴) در طرف کوه است.
- ۲۲- در راه‌های کوهستانی و یا راه‌های شیب‌دار با ویژگی‌های مشابه راه‌های کوهستانی، که در آنها عبور از کنار وسایل نقلیه طرف مقابل، غیرممکن یا مشکل است، تقدم عبور با کدام راننده است؟
 (۱) در جهت سربالایی در حرکت است.
 (۲) در جهت سرازیری در حرکت است.
 (۳) وسیله نقلیه‌اش، بزرگ‌تر است.
 (۴) وسیله نقلیه‌اش، کوچک‌تر است.
- ۲۳- در تعیین خسارت یک سواری پژو پارس مدل ۹۴، ارزش تعویض‌های ایربگ‌ها و هزینه نصب آنها از قلم افتاده است. میزان آن چند میلیون ریال است؟ (شایان ذکر است برای تعویض ایربگ، کمربند ایمنی هم باید عوض شود).
 (۱) ۳۰
 (۲) ۲۵
 (۳) ۲۰
 (۴) ۱۵
- ۲۴- راننده سواری پژو ۴۰۵، در حین رانندگی متوجه می‌شود که از اتومبیلش بخار شدیدی بلند شده، توقف می‌کند و مشاهده می‌کند که رادیاتور افتاده و آب رادیاتور تمام شده است. اتومبیل را متوقف و به تعمیرگاه می‌فرستد. در تعمیرگاه اعلام می‌شود که واشر سرسیلندر سوخته است و برای تعمیر، یکدست سوپاپ و تراشکاری سیلندر لازم است. مبلغ خسارت وارده، چند میلیون ریال است؟
 (۱) ۸
 (۲) ۷
 (۳) ۶
 (۴) ۴
- ۲۵- در یک تصادف رانندگی سواری تاکسی پژو ۴۰۵، به‌علت اتصال سیم فن آن، فن سوخته است. مبلغ خسارت چند ریال است؟
 (۱) ۳,۵۰۰,۰۰۰
 (۲) ۳,۰۰۰,۰۰۰
 (۳) ۱,۷۰۰,۰۰۰
 (۴) ۲,۵۰۰,۰۰۰
- ۲۶- راننده یک اتومبیل سواری پژو ۲۰۶، به‌طور ناگهانی به سمت راست منحرف و از قسمت محور جلوی راست با جدول کنار خیابان برخورد می‌نماید که منجر به ترکیدن لاستیک جلو، کج شدن رینگ (معمولی) و پیچیدگی طبق می‌شود. میزان خسارت چند ریال است؟
 (۱) ۳,۵۰۰,۰۰۰
 (۲) ۴,۵۰۰,۰۰۰
 (۳) ۵,۰۰۰,۰۰۰
 (۴) ۶,۵۰۰,۰۰۰



- ۲۷- کدام مورد در خصوص به عقب راندن وسیله نقلیه در آزادراه‌ها، بزرگراه‌ها و ورودی و خروجی آنها، صحیح است؟
 (۱) با استفاده از فلاشر و رعایت احتیاط، بلامانع است. (۲) به‌هنگام ضرورت بلامانع است.
 (۳) با رعایت احتیاط کامل، بلامانع است. (۴) ممنوع است.
- ۲۸- رانندگان وسایل نقلیه سنگین، هنگام عبور از جاده‌های کم‌عرض و باریک یا عقب راندن، کدام اقدامات را باید انجام دهند؟
 (۱) یک نفر کمک‌راننده همراه داشته باشند. (۲) با استفاده از علائم هشداردهنده عبور کنند.
 (۳) با احتیاط و با استفاده از بوق عبور کنند. (۴) تا خلوت شدن مسیر توقف کنند.
- ۲۹- عبارت زیر، مربوط به کدام ماده آیین‌نامه راهنمایی و رانندگی است؟
 «استفاده از هرگونه وسایل و تجهیزات، مانند تلفن همراه که باعث انحراف ذهنی و رفتاری رانندگان می‌شود، ممنوع گردیده است.»
- ۱۷۳ (۱) ۱۸۰ (۲)
 ۱۸۱ (۳) ۱۸۳ (۴)
- ۳۰- حداکثر فشار وارد از محورهای راهنمای منفرد کامیون‌ها بر سطح راه، نباید از چند تن تجاوز کند؟
 (۱) ۴ (۲) ۵
 (۳) ۶ (۴) ۸
- ۳۱- وزن مجاز کامیون‌های سه‌محور، نباید از چند تن تجاوز کند؟
 (۱) ۲۸ (۲) ۲۶
 (۳) ۱۹ (۴) ۱۶
- ۳۲- حداکثر عرض وسائط نقلیه با بار آن، از چند متر نباید تجاوز کند؟
 (۱) ۳ (۲) ۲٫۸
 (۳) ۲٫۶ (۴) ۲
- ۳۳- سامانه ضدلغزش، چگونه اصلاح مسیر می‌کند؟
 (۱) گرفتن ترمز چرخ‌های عقب در کم‌فشاری فرمان
 (۲) استفاده از خفه‌کن موتور
 (۳) استفاده از ترمزدستی
 (۴) دو پا کردن ترمز
- ۳۴- راننده خودرویی در پیچ‌راه دچار خروج از جاده می‌گردد. این خودرو دارای سامانه ضدلغزش است. در بررسی فنی محرز گردیده که سامانه مذکور نقص فنی داشته است. نقص سامانه مذکور، در وقوع حادثه مداخلت دارد یا خیر؟
 (۱) بلی، اگر نیروی گریز از مرکز، بیش از توان سامانه باشد.
 (۲) بلی، تأثیر مستقیم در وقوع حادثه دارد.
 (۳) قابل پیش‌بینی نیست.
 (۴) خیر، تأثیری ندارد.
- ۳۵- مسئولیت مهار بار، در حین حرکت با کیست؟
 (۱) مدیر بنگاه
 (۲) راننده
 (۳) متصدی بار (بارچین)
 (۴) همه موارد
- ۳۶- تعریف چراغ زرد چشمک‌زن، براساس مفاد آیین‌نامه راهنمایی و رانندگی، کدام است؟
 (۱) عبور با سرعت کم و با احتیاط
 (۲) عبور با سرعت کم
 (۳) توقف راننده پشت خط ایست
 (۴) عبور برای گریز از تصادف
- ۳۷- کدام مورد، در خصوص شانه راه، صحیح است؟
 (۱) بخشی از بدنه راه است که در دو طرف خط‌های برگشت قرار دارد.
 (۲) بخشی از بدنه راه است که در دو طرف خط‌های رفت قرار دارد.
 (۳) برای توقف و خارج شدن از مسیر راه در نظر گرفته می‌شود.
 (۴) برای توقف اضطراری وسایل نقلیه به‌کار می‌رود.

۳۸- مدت اعتبار گواهینامه بین‌المللی رانندگی، کدام است؟

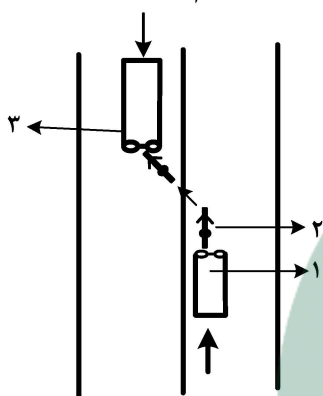
- (۱) شش ماه
(۲) یک سال
(۳) دو سال
(۴) مادام‌العمر



۳۹- در کרוکی ترسیمی زیر، مسئولیت تصادف با کدام مورد است؟

- (۱) اداره راه محل
(۲) راننده شماره ۱
(۳) راننده شماره ۲
(۴) هر دو راننده ۱ و ۲، با مسئولیت مساوی ۵۰٪

۴۰- راننده (۱)، در مسیر جنوب به شمال در حرکت بوده از جلو با عقب موتورسیکلت‌سوار (۲) برخورد می‌کند. موتورسوار به باند مخالف پرتاب می‌شود و در همین لحظه، اتوبوس (۳) سر می‌رسد و موتور و موتورسوار را زیر می‌گیرد. همه رانندگان به‌جز راننده موتورسیکلت، گواهینامه مجاز دارند. مسئول تصادف کدام است؟



- (۱) راننده (۱) و (۲)، هر کدام ۵۰٪
(۲) راننده (۱) و (۳)، هر کدام ۵۰٪
(۳) راننده اتوبوس
(۴) راننده (۱)

۴۱- هرگاه راننده یک وسیله نقلیه موتوری دولتی به‌علت نقص فنی (غیر حادث) تصادف کند، خسارت وارده به‌عهده کدام است؟

- (۱) بیمه
(۲) راننده
(۳) دولت
(۴) راننده و دولت

۴۲- در تصادفات رانندگی، تعیین میزان خسارت و برآورد هزینه تعمیر و کسر قیمت، بدواً به‌عهده کیست؟

- (۱) کاردان‌های فنی راهنمایی و رانندگی و پلیس راه (۲) در صلاحیت شوراهای حل اختلاف است.
(۳) شرکت‌های بیمه
(۴) زیان‌دیده

۴۳- تشخیص اینکه فرار در تصادف به‌طرز صحیح بوده یا غلط، با کدام مورد است؟

- (۱) شرکت‌های بیمه
(۲) کارشناس
(۳) زیان‌دیده در تصادف
(۴) مأمورین انتظامی

۴۴- به کدام مورد زیر، بازدید فنی اطلاق می‌شود؟

- (۱) بازدید ظاهری برای آگاهی از اصالت خودرو
(۲) بازدید ظاهری و اطمینان از سلامت ترمز و لاستیک‌ها و عدم آلاینده‌گی
(۳) بازدید ظاهری برای اطمینان از سلامت اطاق و ترمز و سیستم چراغ‌های اتومبیل
(۴) بازدید ظاهری و آزمایش‌های فنی برای تشخیص اصالت خودرو و سنجش میزان سلامت و زیست‌محیطی

۴۵- تعریف سیستم (Traction Control System) T.C.S، کدام است؟

- (۱) قدرت فرمان‌گیری به‌تدریج ایجاد می‌شود.
(۲) از قفل شدن چرخ‌ها جلوگیری می‌شود.
(۳) به حفظ تعادل در محورهای عقب کمک می‌شود.
(۴) نیرویی است که به چرخ‌ها وارد می‌شود تا از لغزش جلوگیری شود.

۴۶- مأمورین راهنمایی و رانندگی مجاز به رسیدگی به تخلفات راهنمایی و رانندگی، در برخورد با راننده وسیله نقلیه‌ای که دارای عیب و نقص فنی مؤثر بوده و احتمال ایجاد خطر یا وقوع تصادف وجود داشته باشد، به کدام صورت زیر اقدام می‌نمایند؟

(۱) وسیله نقلیه مذکور را به تعمیرگاه اعزام می‌نمایند.

(۲) پلاک‌های اتومبیل را اخذ و تا رفع عیب نگه می‌دارند.

(۳) راننده و وسیله نقلیه را به کلانتری محل اعزام می‌نمایند.

(۴) گواهینامه و کارت مشخصات اتومبیل را اخذ و تا رفع عیب نگه می‌دارند.

۴۷- در بزرگراه «الف»، عابری از شمال به جنوب، عرض راه را طی می‌نماید. راننده وسیله نقلیه «ب» که از شرق به غرب در حرکت بوده، در نیمه شرقی راه با عابر مذکور برخورد و منجر به فوت عابر می‌گردد. مأمورین ذی‌ربط بلافاصله در صحنه تصادف حاضر و از راننده تست الکل اخذ و مستی وی احراز می‌گردد مضافاً نامبرده فاقد گواهینامه رانندگی است. با توجه به قانون جدید مجازات اسلامی، مسئولیت تصادف با چه کسی است؟

(۱) راننده ۰/۸٪ و عابر ۰/۲٪

(۲) راننده و عابر هر کدام ۰/۵٪

(۳) عابر

(۴) راننده

۴۸- شرایط حمل وسیله نقلیه ترابری که محورهای آن آسیب‌دیده و یا سیستم ترمز و فرمان آن معیوب گردیده است، کدام است؟

(۱) با جرثقیل مجهز

(۲) پس از تخلیه بار

(۳) باید از زمین بلند شود و با جرثقیل حمل گردد.

(۴) شب‌هنگام و در ساعات بعد از عادی شدن ترافیک و با استفاده از علائم هشداردهنده توسط امدادگران

۴۹- ترمز دستی باید بتواند وسیله نقلیه را به هر صورتی که بارگیری شده و یا مسافر حمل می‌نماید در شیب چند درصد سربالایی و یا سرازیری، در حال توقف نگه دارد؟

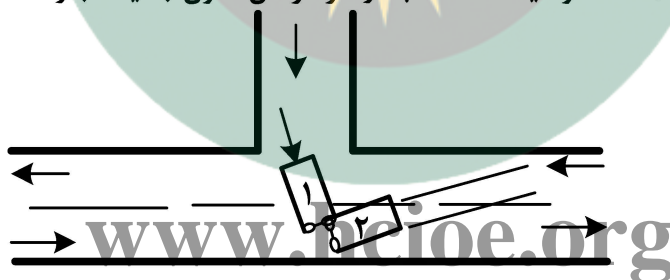
(۱) ۱۵

(۲) ۱۷

(۳) ۱۴

(۴) ۱۶

۵۰- در تقاطع زیر، راننده (۱) گردش به چپ نموده و راننده (۲) با رؤیت راننده (۱) اقدام به ترمز نموده و در حالت استقرار، در باند مخالف با همدیگر برخورد می‌نمایند. سرعت راننده (۲) غیرمجاز احراز گردیده است، درحالی که راننده (۲) فاقد گواهینامه است. با در نظر گرفتن قانون جدید مجازات اسلامی، مسئولیت تصادف با چه کسی است؟



(۱) راننده (۱) که تقدم عبور را رعایت نکرده است، به میزان ۰/۳٪ و راننده (۲) که فاقد گواهینامه است و

سرعت غیرمجاز داشته، به میزان ۰/۷٪

(۲) راننده (۱) به دلیل تجاوز به باند مخالف ۰/۱۰٪

(۳) راننده (۲) به دلیل فقدان گواهینامه ۰/۱۰٪

(۴) هر کدام از دو راننده ۰/۵٪

۵۱- اتومبیلی با سرعت ۴۰ کیلومتر در ساعت حرکت می‌کند. دقیقاً بعد از ۵ ثانیه، سرعتش به ۷۰ کیلومتر در ساعت می‌رسد. شتاب این اتومبیل، چند متر بر مجذور ثانیه است؟

(۱) ۵

(۲) ۶

(۳) ۷

(۴) ۸

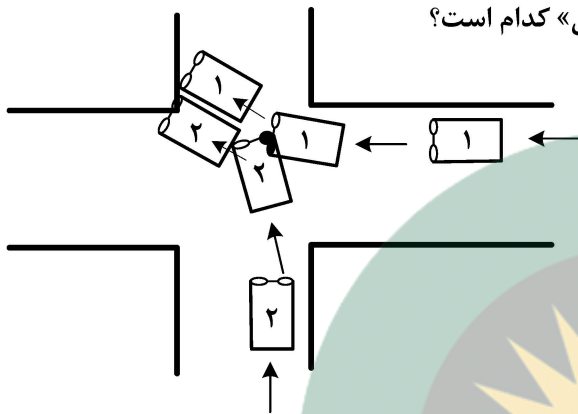
۵۲- اتومبیلی در زمان استفاده از ترمز، ۵۰ متر خط ترمز باقی مانده است. چنانچه ضریب اصطکاک جاده مذکور ۵۵٪ باشد، سرعت این اتومبیل، تقریباً چند کیلومتر بر ساعت بوده است؟ ($a_g = 9,81$)

- (۱) ۸۳,۵۲
(۲) ۸۵
(۳) ۸۶
(۴) ۸۶,۵

۵۳- یک اتومبیل سواری که در جاده سرازیری با شیب ۱۰ درجه حرکت می‌کرده است، دچار تصادف می‌شود و ۲۴,۵ متر خط ترمز به‌جای گذاشته است. چنانچه شتاب ترمز اتومبیل در سطح افق برابر ۵ متر باشد، حداقل سرعت اتومبیل در زمان تصادف، چند کیلومتر بر ساعت بوده است؟ ($\sin 10^\circ = 0,1$ و $a_g = 10$)

- (۱) ۶۱
(۲) ۵۸
(۳) ۵۵
(۴) ۵۰,۴

۵۴- با توجه به کروکی ترسیمی زیر، در تقاطع هم‌عرض - فاقد تابلو و علائم راهنمایی و رانندگی، به ترتیب «مسئولیت تصادف» و «آیین‌نامه راهنمایی و رانندگی» کدام است؟



- (۱) راننده (۲) - بند «ب» ماده ۱۳۷
(۲) راننده (۲) - بند «الف» ماده ۱۳۷
(۳) هر دو راننده به میزان هر کدام ۵۰٪ - بند «ب» ماده ۱۶۱
(۴) راننده (۱) - بند «ب» ماده ۱۳۷

۵۵- رانندگان وسایل نقلیه موظفند در تقاطع‌هایی که چراغ راهنمایی و رانندگی یا مأمور راهنمایی و رانندگی یا تابلوی ایست وجود ندارد و در سر پیچ‌ها و جاده‌های تنگ و تپه‌ها و به‌طور کلی در محل‌هایی که موانعی در مسیر حرکت آنان وجود داشته باشد و همچنین هنگام بارندگی یا مه یا کولاک و مانند آنها، کدام اقدام زیر را باید انجام دهند؟

- (۱) از سرعت وسیله نقلیه تا حدی که برحسب مورد، برای پرهیز از خطر یا تصادف ضرورت دارد، بکاهند و با سرعت مطمئن حرکت نمایند.
(۲) از سرعت وسیله نقلیه تا حدی که لازم است بکاهند و پس از توقف و رفع خطر، عبور کنند.
(۳) با استفاده از راهنما و سرعت کم و توقف‌های پی‌درپی و با احتیاط، عبور کنند.
(۴) از سرعت وسیله نقلیه خود کاسته و با احتیاط عبور کنند.

۵۶- عبارت زیر مربوط به کدام ماده از آیین‌نامه راهنمایی و رانندگی است؟
«رانندگان موتورسیکلت نباید در یک خط عبور به موازات و در کنار خودروها حرکت کنند.»

- (۱) ۱۶۷
(۲) ۱۶۶
(۳) ۱۶۵
(۴) ۱۵۶

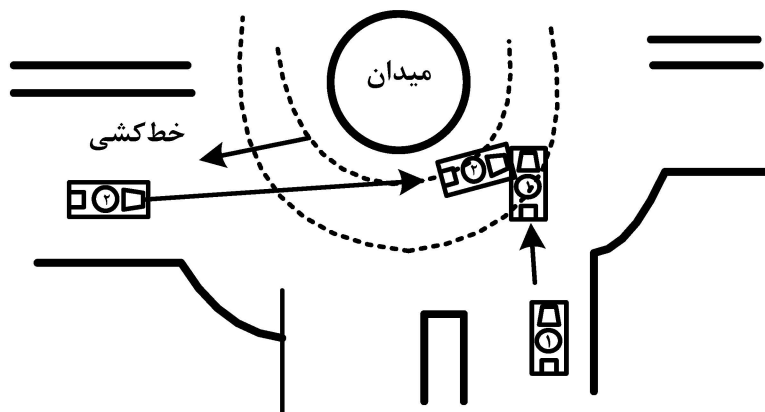
۵۷- در کدام شرایط، سبقت گرفتن از وسیله نقلیه‌ای که در حال سبقت است، مجاز می‌باشد؟

- (۱) رعایت احتیاط و استفاده از چراغ چشمک‌زن
(۲) داشتن بیش از سه خط عبوری مجاز
(۳) داشتن دید
(۴) رعایت سرعت مطمئنه

۵۸- هرگاه وسیله نقلیه‌ای، شب‌هنگام در کنار و بیرون سطح راه توقف کند، به‌طوری که کنار وسیله نقلیه متوقف تماس بر حاشیه سواره‌رو باشد و نور کافی هم در محل نباشد، برای دیدن اشخاص یا اشیاء، راننده چه تکلیفی دارد؟

- (۱) استفاده علائم هشداردهنده از فاصله ۷۰ متری
(۲) استفاده علائم هشداردهنده از فاصله ۱۵۰ متری
(۳) استفاده علائم هشداردهنده از فاصله ۱۰۰ متری
(۴) روشن کردن چراغ‌های کوچک جلو و خطر عقب و استفاده از چراغ‌های بزرگ در صورت خرابی چراغ‌های کوچک

۵۹- مسئولیت وقوع تصادف در کروکی زیر، به ترتیب با کدام راننده و طبق ماده کدام آیین‌نامه راهنمایی و رانندگی است؟



(۱) راننده (۱) - ماده ۱۳۶

(۲) راننده (۲) - بند «پ» ماده ۱۳۷

(۳) راننده (۱) - بند «ب» ماده ۱۳۷

(۴) راننده (۱) و (۲)، به صورت مشترک و مساوی - بند «الف» ماده ۱۳۷

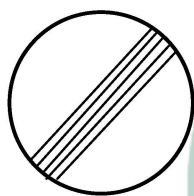
۶۰- نام تابلو روبه‌رو، به پایان محدودیت در کدام مورد اشاره دارد؟

(۱) تمام محدودیت‌ها

(۲) سبقت ممنوع

(۳) سرعت ممنوع

(۴) توقف ممنوع



ب - مجموعه سؤالات ویژه مهندسين (صفحات ۱۱ تا ۱۵):

در سؤالات این بخش از آزمون که مربوط به قیمت‌گذاری است، قیمت‌های داده شده در هر کدام از گزینه‌ها را تا میزان ۱۰٪ کمتر یا بیشتر می‌توان مدنظر قرار داد. پاسخ صحیح را با توجه به نکته فوق، انتخاب نموده و در پاسخنامه علامت بزنید.

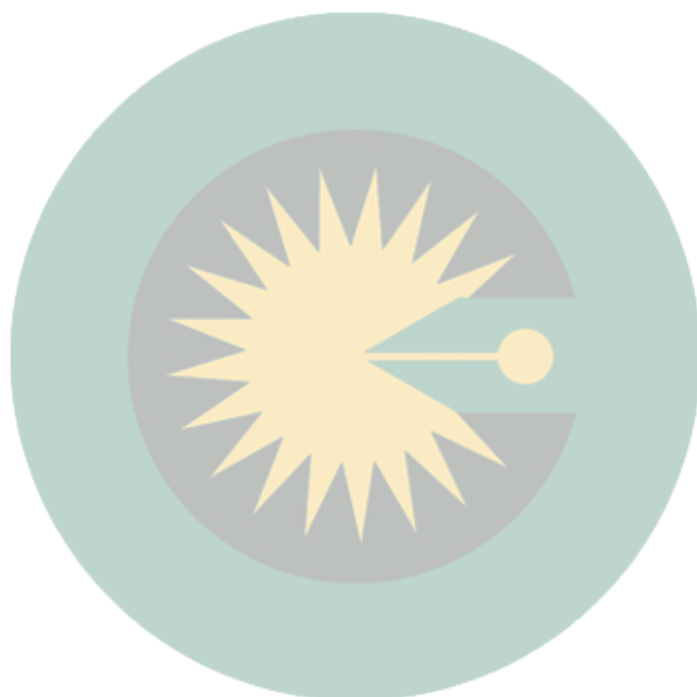
- ۱- قیمت موتورسیکلت آپاچی ۱۵۰cc مشکی مدل ۹۴ سالم، چند میلیون تومان است؟
 (۱) ۳,۸۰۰,۰۰۰ (۲) ۴,۵۰۰,۰۰۰
 (۳) ۶,۰۰۰,۰۰۰ (۴) ۷,۰۰۰,۰۰۰
- ۲- قیمت موتورسیکلت بهران ۱۲۵cc مدل ۹۵ در بازار روز، چند میلیون تومان است؟
 (۱) ۱,۶۰۰,۰۰۰ (۲) ۲,۰۰۰,۰۰۰
 (۳) ۲,۱۰۰,۰۰۰ (۴) ۲,۵۰۰,۰۰۰
- ۳- قیمت موتورسیکلت NS ۲۰۰cc پالس در بازار روز مدل ۹۵، چند میلیون تومان است؟
 (۱) ۵,۸۰۰,۰۰۰ (۲) ۶,۰۰۰,۰۰۰
 (۳) ۷,۰۰۰,۰۰۰ (۴) ۸,۸۰۰,۰۰۰
- ۴- قیمت موتورسیکلت کویر GLX. ۱۵۰cc تیپ ۱ مدل ۹۵ در عرف بازار، چند میلیون تومان است؟
 (۱) ۱,۸۰۰,۰۰۰ (۲) ۲,۶۰۰,۰۰۰
 (۳) ۳,۰۰۰,۰۰۰ (۴) ۳,۵۰۰,۰۰۰
- ۵- قیمت موتورسیکلت هارلی دیویدسون ۲۵۰cc مدل سال در عرف بازار، چند میلیون تومان است؟
 (۱) ۱۵,۰۰۰,۰۰۰ (۲) ۱۸,۰۰۰,۰۰۰
 (۳) ۲۵,۰۰۰,۰۰۰ (۴) ۲۰,۰۰۰,۰۰۰
- ۶- قیمت وانت آریسان دوگانه‌سوز با استاندارد یورو ۴، در بازار چند میلیون تومان است؟
 (۱) ۱۸,۰۰۰,۰۰۰ (۲) ۲۰,۰۰۰,۰۰۰
 (۳) ۲۵,۲۰۰,۰۰۰ (۴) ۲۳,۰۰۰,۰۰۰
- ۷- قیمت وانت مزدا ۹۵ تک‌کابین صفر کیلومتر، چند میلیون تومان است؟
 (۱) ۳۰,۰۰۰,۰۰۰ (۲) ۳۵,۰۰۰,۰۰۰
 (۳) ۲۵,۰۰۰,۰۰۰ (۴) ۳۷,۰۰۰,۰۰۰
- ۸- قیمت خودروی وانت تویوتا هایلوکس دوکابین، ۴ سیلندر ۲۶۹۴cc مدل ۹۴، در عرف بازار روز، چند میلیون تومان است؟
 (۱) ۱۷۵ (۲) ۱۶۰
 (۳) ۱۵۰ (۴) ۱۳۰
- ۹- اختلاف قیمت وانت فوتون بنزینی مدل ۹۵ ایران خودرو، در نمایندگی و بازار آزاد چند میلیون تومان است؟
 (۱) اختلافی ندارد. (۲) ۹
 (۳) ۶ (۴) ۵
- ۱۰- قیمت وانت ریج سایبا مدل ۹۵ در نمایندگی، چند میلیون تومان است؟
 (۱) ۶۸,۶۰۰,۰۰۰ (۲) ۷۵,۰۰۰,۰۰۰
 (۳) ۵۸,۶۰۰,۰۰۰ (۴) ۶۰,۰۰۰,۰۰۰
- ۱۱- قیمت مینی‌بوس سیترا ۱۸ نفره مدل ۱۳۸۷، کارکرد ۲۱۰,۰۰۰ کیلومتر بازسازی شده آماده به‌کار، در عرف بازار روز، چند میلیون تومان است؟
 (۱) ۳۰ (۲) ۳۵
 (۳) ۴۰ (۴) ۴۵
- ۱۲- قیمت مینی‌بوس هیوندای مدل ۱۳۸۶ آماده به‌کار، در عرف بازار روز، چند میلیون تومان است؟
 (۱) ۶۰ (۲) ۷۰
 (۳) ۷۵ (۴) ۸۲

- ۱۳- ارزش یک دستگاه کامیون الوند ۸ تن، صفر کیلومتر با تجهیزات استاندارد، چند میلیون تومان است؟
- (۱) ۷۵ (۲) ۸۵ (۳) ۹۰ (۴) ۱۰۰
- ۱۴- ارزش یک دستگاه کامیون ایسوزو، ۵ تن بدون کاربری، صفر کیلومتر، در عرف بازار روز، چند میلیون تومان است؟
- (۱) ۸۷ (۲) ۹۳ (۳) ۸۰ (۴) ۸۵
- ۱۵- ارزش یک دستگاه کامیون کشنده رنو پرمیوم، صفر کیلومتر، با تجهیزات استاندارد و بیمه ثالث، چند میلیون تومان است؟
- (۱) ۴۲۰ (۲) ۴۰۰ (۳) ۴۶۰ (۴) ۴۱۰
- ۱۶- ارزش یک دستگاه کشنده آمیکو تک محور صفر کیلومتر، در عرف بازار روز با تجهیزات استاندارد، چند میلیون تومان است؟
- (۱) ۲۹۵ (۲) ۲۸۰ (۳) ۲۶۰ (۴) ۲۵۰
- ۱۷- ارزش یک دستگاه کامیون کشنده اسکانیا، صفر کیلومتر، تیپ G۴۰۰ مدل سال، صفر کیلومتر با تجهیزات استاندارد و بیمه ثالث، بدون تریلی، در عرف بازار روز، چند میلیون تومان است؟
- (۱) ۴۰۰ (۲) ۴۳۰ (۳) ۴۵۰ (۴) ۴۷۰
- ۱۸- ارزش یک دستگاه سواری ویتارا، تیپ ۵، بدون تصادف، با تجهیزات استاندارد، مدل ۹۰، چند میلیون تومان است؟
- (۱) ۹۸ (۲) ۹۰ (۳) ۸۵ (۴) ۸۰
- ۱۹- ارزش یک دستگاه سواری لندکروز فول، ۶ سیلندر با تجهیزات استاندارد و بیمه ثالث، رینگ اسپرت، لاستیک ۸.۸۵٪، مدل ۲۰۰۶، چند میلیون تومان است؟
- (۱) ۱۵۰ (۲) ۱۴۰ (۳) ۱۶۸ (۴) ۱۵۵
- ۲۰- ارزش یک دستگاه مینی بوس آرین مدل ۹۵، صفر کیلومتر، در عرف بازار روز، چند میلیون تومان است؟
- (۱) ۹۵ (۲) ۱۱۵ (۳) ۹۰ (۴) ۱۰۰
- ۲۱- اختلاف قیمت یک دستگاه رنو تندر، صفر کیلومتر، اتوماتیک E^۲ تک ایربگ با دو ایربگ، در عرف بازار روز، چند میلیون تومان است؟
- (۱) ۱,۵ (۲) ۲ (۳) ۳ (۴) ۱
- ۲۲- ارزش یک دستگاه سواری سمند ELX، صفر کیلومتر، در عرف بازار روز، چند میلیون تومان است؟
- (۱) ۳۴ (۲) ۳۳ (۳) ۳۷ (۴) ۳۵
- ۲۳- ارزش یک دستگاه اتوبوس هایگر مدل ۸۷ شهری، آماده به کار، فنی سالم، دارای لاستیک خوب، بیمه معتبر ثالث، در عرف بازار روز، چند میلیون تومان است؟
- (۱) ۱۲۰ (۲) ۱۰۰ (۳) ۹۰ (۴) ۸۰
- ۲۴- ارزش یک دست کامل صندلی ۳۲ نفره ممتاز، مخصوص نصب در اتوبوس های مسافربری برون شهری در عرف بازار روز، چند میلیون تومان است؟
- (۱) ۲۵ (۲) ۳۰ (۳) ۱۸ (۴) ۲۰

- ۲۵- ارزش یک دستگاه اتوبوس O۴۵۷ بنز مدل ۱۳۸۲ شهری، آماده به کار، در عرف بازار روز، چند میلیون تومان است؟ (بیمه ثالث دارد. لاستیک‌ها خوب، فنی آماده و سالم)
- (۱) ۴۵
(۲) ۳۸
(۳) ۳۵
(۴) ۳۰
- ۲۶- ارزش یک دستگاه اتوبوس شهاب مدل ۹۴، با تجهیزات کامل و بیمه ثالث، در عرف بازار روز، چند میلیون تومان است؟
- (۱) ۳۵۰
(۲) ۳۸۰
(۳) ۴۰۵
(۴) ۴۸۰
- ۲۷- ارزش یک دستگاه اتوبوس ولوو B9 مدل ۸۸، با تجهیزات استاندارد، آماده به کار، لاستیک خوب، دارای کارت سوخت، در عرف بازار روز، چند میلیون تومان است؟
- (۱) ۳۵۰
(۲) ۲۵۰
(۳) ۳۸۰
(۴) ۳۰۰
- ۲۸- ارزش یک دستگاه مینی‌بوس بنز Mb0800 مدل ۱۳۸۳، با کارکرد ۷۰,۰۰۰ کیلومتر رنگ سفید، سوخت دیزل، دارای کارت سوخت، بیمه ثالث، ۲۴ نفره اتاق بلند کولردار، در عرف بازار روز، چند میلیون تومان است؟
- (۱) ۴۰
(۲) ۵۵
(۳) ۳۸
(۴) ۴۵
- ۲۹- ارزش یک دستگاه مینی‌بوس ابویکو مدل ۷۶، آماده به کار، دارای کارت هوشمند سوخت و بیمه ثالث معتبر، فنی سالم، در عرف بازار روز، چند میلیون تومان است؟
- (۱) ۲۰
(۲) ۲۸
(۳) ۳۲
(۴) ۳۵
- ۳۰- یک اتومبیل سواری سانترفه مدل ۲۰۱۴، از قسمت عقب راست تصادف کرده و بازسازی شده است. نقاط خسارت دیده، شامل سپر و گلگیر و در صندوق عقب و لولای در صندوق عقب بوده است. افت ناشی از این تصادفات، به ارزش عرف بازار روز، چند درصد است؟
- (۱) ۸
(۲) ۱۵
(۳) ۷
(۴) ۱۰
- ۳۱- یک اتومبیل سواری سانترفه مدل ۲۰۱۴، از قسمت جلوی راست تصادف کرده و بازسازی شده است. نقاط خسارت دیده شامل سپر، گلگیر، کاپوت و جلوی پنجره بوده است. افت ناشی از این تصادف، به ارزش عرف بازار روز، چند درصد است؟
- (۱) ۵
(۲) ۹
(۳) ۱۰
(۴) ۱۵
- ۳۲- قیمت سواری تویوتا روا ۴، مدل ۲۰۱۵، با کارکرد ۱۹,۵۰۰ کیلومتر، رنگ مشکی، بدنه سالم، با تجهیزات استاندارد و بیمه ثالث، چند میلیون تومان است؟
- (۱) ۱۸۰
(۲) ۱۸۵
(۳) ۲۱۰
(۴) ۱۹۵
- ۳۳- قیمت عرف بازار روز یک دستگاه B.M.W مدل ۲۰۱۰، با کارکرد ۸۰,۰۰۰، بدون رنگ، با تجهیزات استاندارد، فنی سالم، بدنه سالم، لاستیک عالی و بیمه ثالث، چند میلیون تومان است؟ (تیپ I ۵۳۰)
- (۱) ۲۰۰
(۲) ۱۸۰
(۳) ۱۷۰
(۴) ۱۶۰
- ۳۴- قیمت جدید سواری مزدا ۳، تیپ ۴، مدل ۹۵، در مهرماه ۹۵، چند میلیون تومان بوده است؟
- (۱) ۱۱۵
(۲) ۱۱۰
(۳) ۱۲۲
(۴) ۱۱۶
- ۳۵- قیمت سواری مرسدس بنز تیپ E200، مدل ۲۰۱۶ فول، در عرف بازار روز، چند میلیون تومان است؟
- (۱) ۴۰۰
(۲) ۳۵۰
(۳) ۳۰۰
(۴) ۲۸۰

- ۳۶- قیمت عرف بازار روز سواری نیسان ماکسیما فول، سالم، بدون رنگ، با تجهیزات استاندارد، مدل ۱۳۹۱، فنی عالی، لاستیک نو، با کارکرد ۳۵,۰۰۰ کیلومتر، چند میلیون تومان است؟
- (۱) ۱۲۰ (۲) ۱۱۰ (۳) ۱۰۰ (۴) ۹۵
- ۳۷- ارزش یک دستگاه وانت زامیاد مدل ۱۳۹۲، بدون رنگ، با کارکرد ۱۰۵,۰۰۰ کیلومتر، با بیمه ثالث و تجهیزات استاندارد، وضعیت فنی مطلوب و لاستیک خوب، چند میلیون تومان است؟
- (۱) ۲۵ (۲) ۳۰ (۳) ۲۲ (۴) ۲۷
- ۳۸- اختلاف سن قانونی فرسودگی سواری شخصی و سواری دولتی، چند سال است؟
- (۱) اختلافی ندارند. (۲) ۱۵ (۳) ۱۰ (۴) ۵
- ۳۹- سن فرسودگی مینی بوس، چند سال است؟
- (۱) ۱۰ (۲) ۱۲ (۳) ۲۰ (۴) ۱۵
- ۴۰- سن فرسودگی موتورسیکلت، چند سال است؟
- (۱) ۱۰ (۲) ۵ (۳) ۱۵ (۴) ۷
- ۴۱- سن فرسودگی کامیون و کامیون‌های کشنده، چند سال است؟
- (۱) ۲۰ (۲) ۲۵ (۳) ۱۰ (۴) ۱۵
- ۴۲- سن فرسودگی اتوبوس برون شهری، چند سال است؟
- (۱) ۱۵ (۲) ۱۰ (۳) ۲۵ (۴) ۱۲
- ۴۳- قیمت سواری برلیانس V5 صفر کیلومتر، مدل ۹۵، با تجهیزات استاندارد، چند میلیون تومان است؟
- (۱) ۶۵ (۲) ۷۰ (۳) ۸۶ (۴) ۷۵
- ۴۴- قیمت سواری ولوو XC90 مدل ۱۳۹۵، صفر کیلومتر، در عرف بازار روز، با تجهیزات استاندارد، چند میلیون تومان است؟
- (۱) ۴۵۰ (۲) ۴۷۵ (۳) ۴۲۰ (۴) ۴۳۰
- ۴۵- قیمت هیوندای توسان مدل ۲۰۱۶، صفر کیلومتر، سفید، گیربکس اتوماتیک، چند میلیون تومان است؟
- (۱) ۱۶۰ (۲) ۱۶۵ (۳) ۱۷۰ (۴) ۱۸۰
- ۴۶- قیمت کامیون بنز ۱۹۲۱ مدل ۱۳۶۰، رنگ سبز، کاربری تانکر، میل‌لنگ استاندارد، لاستیک ۸۰٪ و فنی سالم، چند میلیون تومان است؟
- (۱) ۴۰ (۲) ۴۵ (۳) ۵۰ (۴) ۶۰
- ۴۷- کامیون کشنده بنز اکسور، تیپ ۱۸۴۳، مدل ۲۰۰۹، رنگ سبز، با کارکرد ۱۹۰,۰۰۰ کیلومتر، لاستیک ۷۰٪ و فنی سالم، چند میلیون تومان است؟
- (۱) ۱۸۵ (۲) ۱۷۰ (۳) ۱۶۰ (۴) ۱۵۰
- ۴۸- اختلاف قیمت یک دستگاه سواری پژو ۲۰۶، مدل ۹۵، تیپ ۲، با مدل ۸۴ همین تیپ، در عرف بازار روز، چند میلیون تومان است؟
- (۱) ۱۰ (۲) ۱۲ (۳) ۱۷ (۴) ۱۴

- ۴۹- اختلاف قیمت وانت کاپرا دوکابین 4WD، با وانت کاپرا تک کابین 4WD و تک دیفرانسیل، چند میلیون تومان است؟
- (۱) ۱۵ (۲) ۲۵
(۳) ۱۰ (۴) ۲۰
- ۵۰- اختلاف قیمت سواری کیا سراتو دنده‌ای ۹۵ با سواری کیا سراتو اتوماتیک، صفر کیلومتر، مدل ۹۵، در عرف بازار روز، چند میلیون تومان است؟
- (۱) ۲۰ (۲) ۲۵
(۳) ۱۰ (۴) ۱۵
- ۵۱- قیمت لیفان X۶۰، مدل ۹۵، دنده اتوماتیک، چند میلیون تومان است؟
- (۱) ۵۰ (۲) ۶۳
(۳) ۷۰ (۴) ۷۵
- ۵۲- اختلاف قیمت یک دستگاه پازن پیک آپ، صندلی معمولی با یک دستگاه پازن پیک آپ، صندلی موسوئی، صفر کیلومتر، مدل ۹۵، در عرف بازار روز، چند میلیون تومان است؟
- (۱) ۵ (۲) ۸
(۳) ۱۰ (۴) ۱۲
- ۵۳- قیمت یک دستگاه B.M.W X6 ۵ لیتری مدل سال، صفر کیلومتر، در عرف بازار روز، چند میلیارد تومان است؟
- (۱) ۱,۷۰۰,۰۰۰,۰۰۰ (۲) ۱,۱۰۰,۰۰۰,۰۰۰
(۳) ۱,۲۰۰,۰۰۰,۰۰۰ (۴) ۱,۴۰۰,۰۰۰,۰۰۰
- ۵۴- قیمت رنو مگان اتومات در وضعیت مطلوب بازار روز، مدل ۱۳۹۰، چند میلیون تومان است؟
- (۱) ۷۰ (۲) ۷۵
(۳) ۶۰ (۴) ۶۵
- ۵۵- قیمت عرف بازار روز یک دستگاه تاکسی تلفنی سبز ROA مدل ۸۶، چند میلیون تومان است؟
- (۱) ۱۶ (۲) ۱۵
(۳) ۱۴ (۴) ۱۰
- ۵۶- قیمت یک دستگاه پژو ۴۰۵ تاکسی مدل ۹۰، چند میلیون تومان است؟
- (۱) ۱۸ (۲) ۱۵
(۳) ۱۲ (۴) ۱۰
- ۵۷- قیمت یک دستگاه پراید صندوق دار صبا به رنگ سفید و مدل ۸۸، بدون رنگ و تصادف، وضعیت فنی سالم، لاستیک خوب و دارای بیمه ثالث، چند میلیون تومان است؟
- (۱) ۱۰ (۲) ۱۲
(۳) ۱۴ (۴) ۱۵
- ۵۸- قیمت نیسان پاترول دو در، به رنگ سبز طلایی، وضعیت بدنه عالی، رنگ لاستیک اسپرت خوب، وضعیت فنی سالم و دارای بیمه ثالث، چند میلیون تومان است؟
- (۱) ۱۸ (۲) ۱۵
(۳) ۱۴ (۴) ۱۲
- ۵۹- قیمت عرف بازار روز یک دستگاه سواری فولکس گل مدل ۸۴، در وضعیت اتاق سالم، فنی سالم و دارای بیمه ثالث، چند میلیون تومان است؟
- (۱) ۱۰ (۲) ۱۲
(۳) ۱۵ (۴) ۱۷
- ۶۰- اختلاف قیمت کامیون بنز ۱۹۲۴ مدل ۹۵ با بنز ۲۶۲۸ مدل ۹۵، در عرف بازار روز، چند میلیون تومان است؟
- (۱) ۲۰ (۲) ۳۰
(۳) ۴۰ (۴) ۵۰



www.hccioe.org